

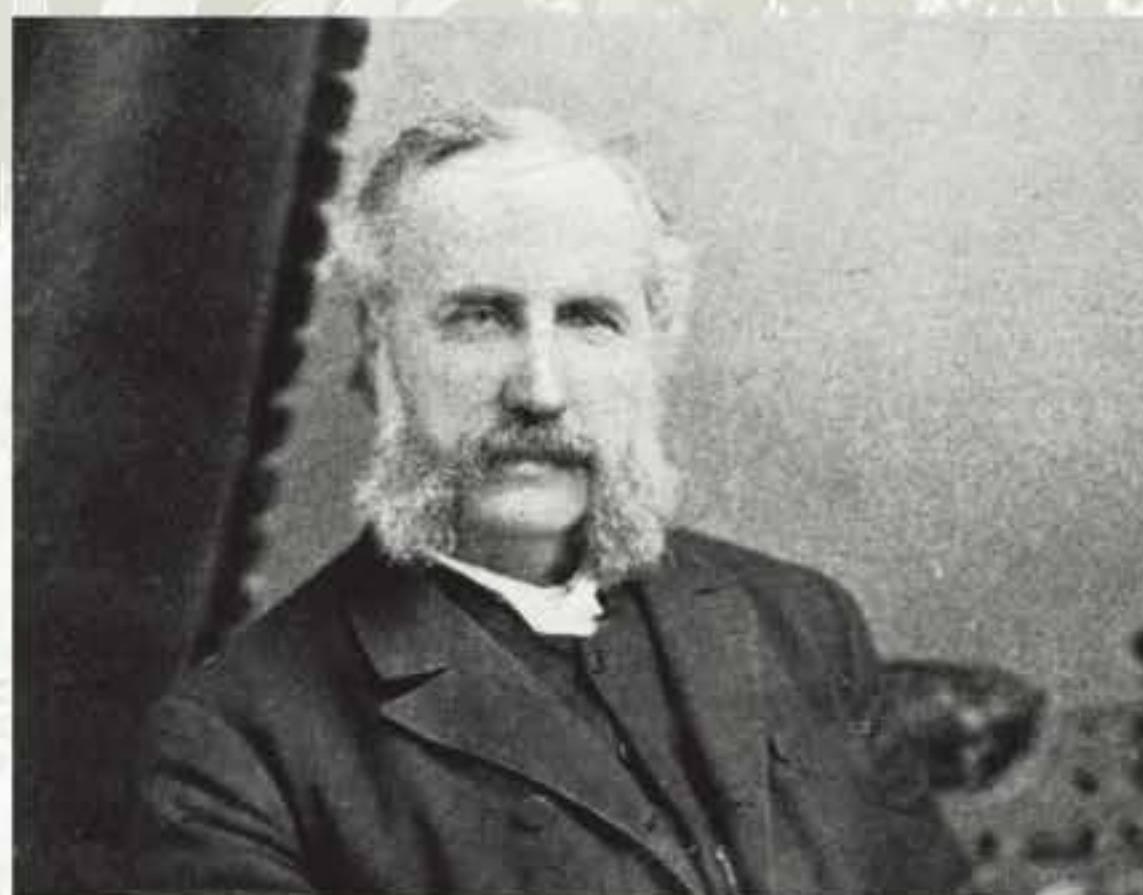
Bien que la population de Saint-Hyacinthe ait toujours été majoritairement catholique, une petite communauté protestante s'y établit peu de temps après l'arrivée des premiers habitants. Elle doit cependant attendre le milieu du 19^e siècle avant de pouvoir bénéficier de ses propres lieux de culte.

L'église anglicane

En 1848, la famille Dessaulles offre à la *United Church of England* un terrain situé au nord de la voie ferrée, à l'est du boulevard Laframboise. Une première chapelle de bois y est construite trois ans plus tard, assortie d'un petit cimetière. Détruite par un incendie en 1875, l'église est reconstruite en brique l'année suivante. Ce temple dépouillé de style néogothique est fréquenté durant de nombreuses années. Abandonné en 1969, il est démoli en 1976, ne laissant sur place que le petit cimetière.



Cimetière anglican, sur le site de l'ancienne église démolie en 1976.



Rieul Duclos (1835-1912), fondateur de la communauté évangélique de Saint-Hyacinthe en 1868.

L'Église évangéliste

Les Anglicans ne sont pas le seul groupe protestant présent à Saint-Hyacinthe : une mission de l'Église évangéliste dirigée par le pasteur Rieul Duclos, originaire de Saint-Pie, s'y installe dès 1868. Les quelques familles qui en sont membres fréquentent alors un petit local loué sur la rue Des Cascades. En 1869, le pasteur Duclos achète une propriété comprise dans le quadrilatère actuellement formé par les rues Mondor, Girouard, Duclos et Calixa-Lavallée. La demeure de deux étages qu'on y retrouve sert alors de lieu de culte, de collège et de pensionnat pour les jeunes filles protestantes.

Après l'incendie criminel de cette maison en 1877, la communauté protestante se charge de faire construire l'église que vous pouvez voir aujourd'hui sur la rue Girouard.

Afin de loger le pasteur, en 1894, on ajoute un presbytère situé à l'arrière de l'église, à l'emplacement actuel du terminus d'autobus. L'école pour les jeunes protestants du pasteur Duclos est déménagée dans le sous-sol de l'église, jusqu'à ce qu'un nouvel édifice soit construit en 1919, au 675 avenue Sainte-Marie.



L'église presbytérienne vers 1912.

L'Église unie du Canada

D'abord érigée sous les auspices de l'Église évangéliste, la paroisse est dirigée à partir de 1878 par un pasteur presbytérien, puis rattachée en 1925 à l'Église unie du Canada, un regroupement des églises presbytériennes, méthodistes et congrégationalistes. À cette époque, une communauté bilingue se partage les heures d'occupation du temple, qui prend le nom d'Église Unie Saint-Jean de Saint-Hyacinthe.

C'est ici même, que le 23 décembre 1969, un événement mémorable a lieu : le mariage du grand poète et chansonnier québécois Félix Leclerc, qui épouse en secondes noces Gaétane Morin.

Finalement, après avoir abrité une congrégation pentecôtiste de 1971 à 1981, la petite église change complètement de vocation et devient un édifice commercial.



Vitraux installés dans le chœur de l'église presbytérienne de 1921 à 1981.

L'architecture

Sur le plan architectural, cette église protestante témoigne de l'éclectisme victorien. Elle combine ainsi des fenêtres cintrées romanes surmontées d'un boudin et des pinacles gothiques. La tour légèrement en saillie, centrée en façade, est surmontée d'une flèche simple mais élégante.